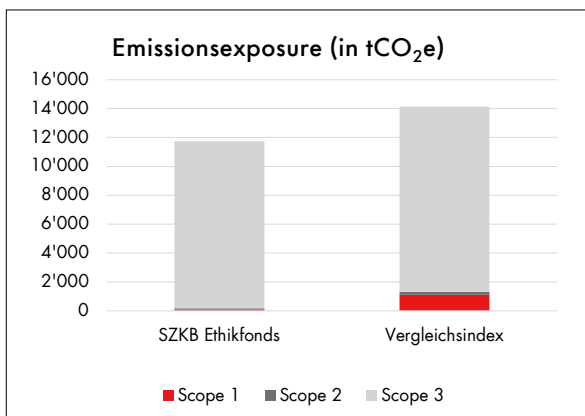


Dieser Bericht bietet einen transparenten Überblick über klimarelevante Daten zu den Unternehmen, in welche der SZKB Ethikfonds Einkommen per Stichtag investiert ist.

Gewichteter Vergleich CO₂-Emissionen gegenüber dem Vergleichsindex

Untenstehende Grafik weist die jährlichen, aggregierten CO₂-Emissionen der im SZKB Ethikfonds Einkommen investierten Unternehmen sowie des relevanten Vergleichsindex aus.



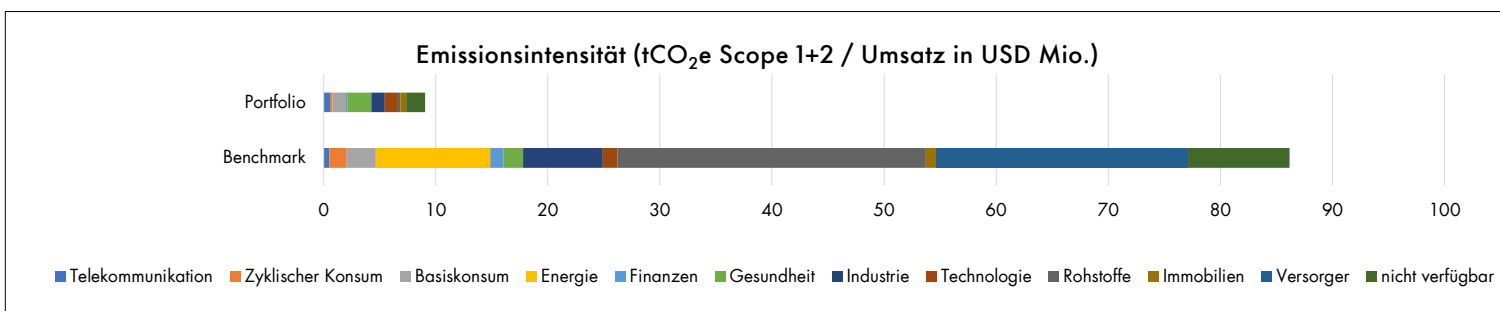
| | SZKB Ethikfonds | Vergleichsindex | Differenz in % |
|------------------------------------|-----------------|-----------------|----------------|
| Scope 1 | 90 | 1'102 | -92% |
| Scope 2 | 76 | 209 | -64% |
| Scope 3 | 11'586 | 12'835 | -10% |
| Total (in tCO₂e) | 11'752 | 14'147 | -17% |

Scope 1: Alle direkten Emissionen, welche ein Unternehmen im Produktionsprozess verursacht
 Scope 2: Alle indirekten Emissionen, welche die bezogenen Energieträger verursachen
 Scope 3: Alle indirekten Emissionen, welche aus sonstigen Quellen verursacht werden (z.B. Distributionskanäle, Abfallentsorgung, Geschäftsreisen etc.)

Quelle: ISS ESG (insgesamt >10'000 bewertete Unternehmen)

Gewichteter Vergleich CO₂-Emissions-Intensität gegenüber dem Vergleichsindex

Die untenstehende Grafik bildet eine wichtige Ergänzung zur Beurteilung der CO₂-Emissionen des SZKB Ethikfonds Einkommen. Dabei wird die CO₂-Emissions-Intensität (CO₂-Emissionen im Verhältnis zum Umsatz) der investierten Unternehmen aufgezeigt. Diese differenzierte Betrachtungsweise ist notwendig, da grössere Unternehmen natürlicherweise eine höhere Menge an CO₂ ausstossen. Folglich würde eine isolierte Betrachtung der absoluten CO₂-Ausstossmenge zu einer systematischen Verzerrung zu Gunsten kleinerer Unternehmen führen. Innerhalb dieser Analyse werden diese Grössenunterschiede eliminiert und die deutlich geringere Emissionstätigkeit der im SZKB Ethikfonds Einkommen investierten Unternehmen aufgezeigt.



Quelle: ISS ESG (insgesamt >10'000 bewertete Unternehmen)

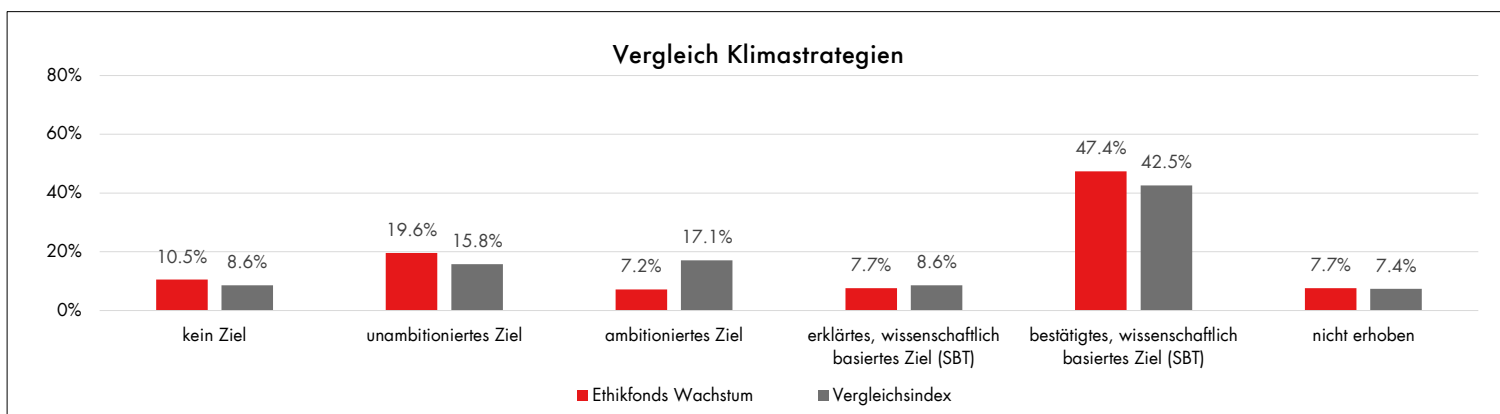
Top 10 emissionsintensive Unternehmen

| Rang | Unternehmen | GICS-Sektor | Portfolio-Gewicht | Emissions-Intensität ¹ absolut | gewichtet |
|------|--------------------------------------|-------------------|-------------------|--|-----------|
| 1 | LANXESS AG | Rohstoffe | 0.01% | 237 | 0.0 |
| 2 | Kraftwerke Linth-Limmern AG (KLL) | nicht verfügbar | 0.65% | 120 | 0.8 |
| 3 | Deutsche Bahn Finance GmbH | nicht verfügbar | 0.09% | 108 | 0.1 |
| 4 | Swissgrid AG | nicht verfügbar | 0.11% | 91 | 0.1 |
| 5 | Societe Nationale SNCF | nicht verfügbar | 0.14% | 57 | 0.1 |
| 6 | Georg Fischer AG | Industrie | 0.22% | 48 | 0.1 |
| 7 | OeBB-Infrastruktur AG | nicht verfügbar | 0.02% | 46 | 0.0 |
| 8 | Singapore Telecommunications Limited | Telekommunikation | 0.61% | 39 | 0.2 |
| 9 | Prysmian SpA | Industrie | 0.75% | 37 | 0.3 |
| 10 | Geberit AG | Industrie | 0.08% | 35 | 0.0 |

Quelle: ISS ESG (insgesamt >10'000 bewertete Unternehmen)

Vergleich Klimastrategien gegenüber dem Vergleichsindex

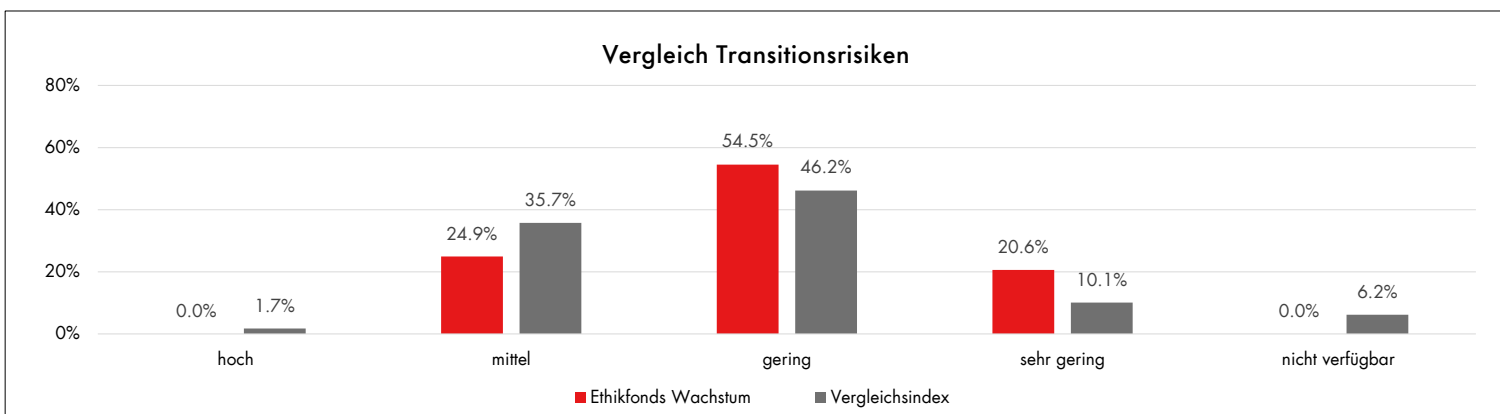
Die Definition einer verbindlichen Klimastrategie bildet den ersten, wichtigen Schritt zur Transition in eine klimafreundlichere Zukunft. Die Strategien gelten als Gestaltungsrahmen für konkrete Massnahmen und Aktivitäten, um die Unternehmen langfristig nachhaltiger auszurichten. Durch ein aktives Klimamanagement kann ein Unternehmen zum einen zukünftige Transitionsrisiken minimieren und zum anderen eine starke und vorteilhafte Wettbewerbsposition aufbauen.



Quelle: ISS ESG (insgesamt >10'000 bewertete Unternehmen)

Vergleich Transitionsrisiken gegenüber dem Vergleichsindex

Die untenstehende Grafik gibt einen zusammenfassenden Überblick über die Exponiertheit des SZKB Ethikfonds Einkommen in Bezug auf die zukünftige Transition zu einer klimafreundlichen Wirtschaft. Hohe Werte bedeuten dabei, dass ein Unternehmen die vielfältigen Klimarisiken bereits heute aktiv managt und bestens aufgestellt ist, um dahingehende Gefahren zu minimieren. Es wird deutlich, dass die Exponiertheit des SZKB Ethikfonds Einkommen gegenüber Transitionsrisiken deutlich geringer ist, als jene des Vergleichsindex.



Quelle: ISS ESG (insgesamt >10'000 bewertete Unternehmen)

Top 5 Unternehmen

| Rang | Unternehmen | GICS Industry Group | Portfolio-Gewicht | Carbon Risk Rating (CRR) |
|------|--------------------|--|-------------------|--------------------------|
| 1 | NVIDIA Corporation | Semiconductors & Semiconductor Equipment | 1.91% | 95 |
| 2 | Moodys Corporation | Financial Services | 0.11% | 92 |
| 3 | S&P Global Inc. | Financial Services | 1.84% | 90 |
| 4 | RELX Plc | Commercial & Professional Services | 0.55% | 89 |
| 5 | Workday, Inc. | Software & Services | 0.11% | 87 |

Quelle: ISS ESG (insgesamt >10'000 bewertete Unternehmen)

Datenprovider: **ISS ESG**

Diese Publikation wurde zu Informations- und Werbezwecken erstellt und stellt keine Anlageberatung oder Offerte dar. Sie basiert nicht auf einer Berücksichtigung der persönlichen Umstände des Empfängers. Trotz sorgfältiger Bearbeitung übernimmt die SZKB keine Garantie und keine Haftung für die Richtigkeit und Vollständigkeit dieser Publikation und der darin bereitgestellten Informationen sowie für deren Verwendung durch den Empfänger. Die Informationen beziehen sich auf den Zeitpunkt der Erstellung der Publikation und können jederzeit ändern. In der Publikation gemachte Verweise auf frühere Entwicklungen stellen keine Indikationen dar für laufende oder zukünftige Entwicklungen.